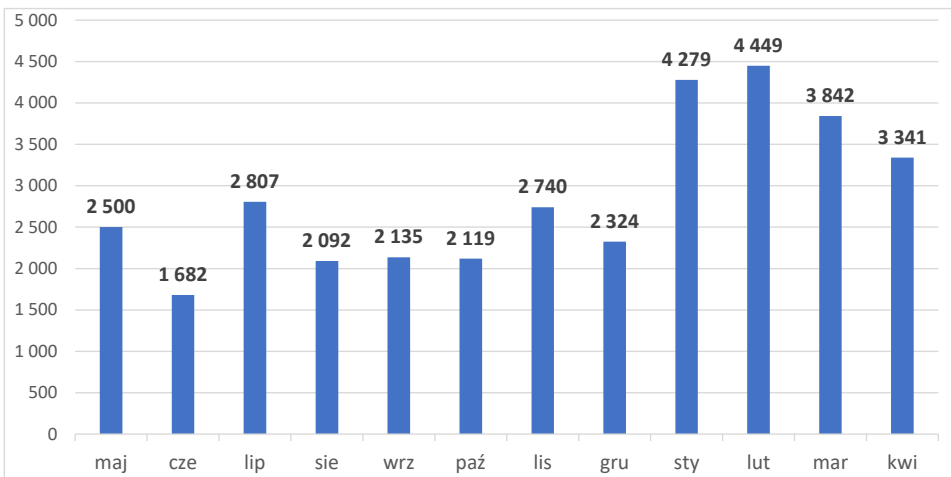
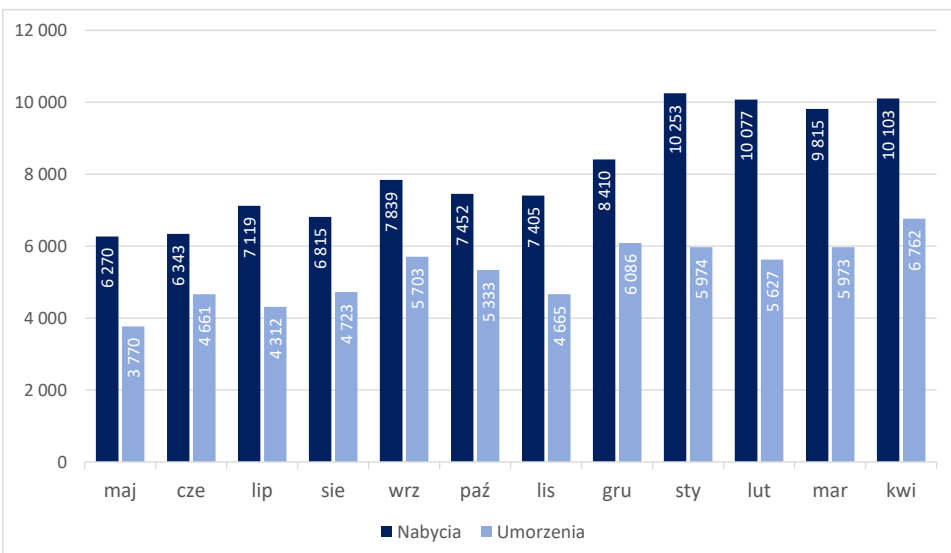


SALDO NABYĆ I UMORZEŃ

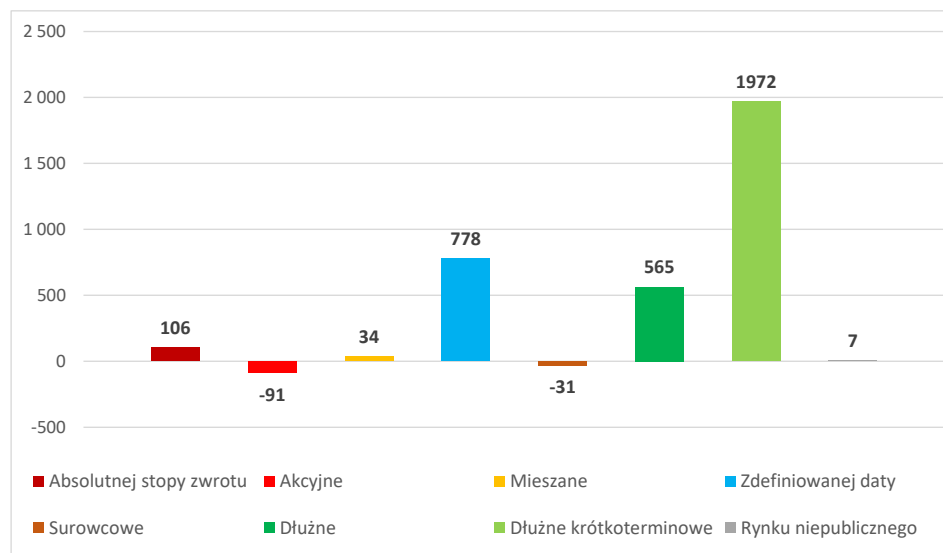


- W kwietniu klienci wpłacili do funduszy inwestycyjnych ponad 3,3 mld, co daje blisko 16 mld od początku roku. Wartość aktywów przekroczyła 342 mld, co jest nowym rekordem. Preferencje klientów nie zmieniają się i w dalszym ciągu najchętniej wybierają fundusze dłużne. Rynek budują też fundusze zdefiniowanej daty, dzięki systematycznym wpłatom. W odróżnieniu od marca inwestorzy wypłacali kapitał z funduszy akcyjnych, choć były fundusze, które pozyskiwały nowe środki. Należą do nich fundusze akcji małych i średnich spółek, czy też fundusze inwestujące w regionie Azja-Pacyfik - **mówi Małgorzata Rusewicz, Prezes Zarządu IZFiA.**

NABYCIA vs. UMORZENIA



SALDO W PODZIALE NA PROFILE INWESTYCYJNE



| Profil inwestycyjny | Aktywa | Nabycia | Umorzenia | Saldo | Saldo M-1 | Saldo YTD | Saldo 12M |
|--------------------------------|----------------|---------------|--------------|--------------|--------------|---------------|---------------|
| Absolutnej stopy zwrotu | 5 662 | 235 | 129 | 106 | 144 | 444 | 517 |
| Akcyjne | 38 631 | 1 350 | 1 441 | -91 | 101 | -480 | -1 308 |
| uniwersalne | 30 836 | 864 | 1 043 | -179 | -47 | -710 | -1 699 |
| indeksowe | 2 357 | 185 | 173 | 12 | 72 | 91 | 138 |
| małych i średnich spółek | 3 486 | 220 | 141 | 79 | 68 | 190 | 311 |
| sektorowe | 1 951 | 81 | 84 | -2 | 7 | -51 | -58 |
| Mieszane | 29 788 | 419 | 385 | 34 | 69 | 179 | -677 |
| aktywnej alokacji i selektywne | 3 293 | 82 | 54 | 28 | 16 | 83 | 96 |
| zrównoważone | 6 832 | 89 | 91 | -2 | 8 | -6 | -141 |
| stabilnego wzrostu | 13 380 | 211 | 207 | 4 | 44 | 85 | -560 |
| ochrony kapitału | 41 | 0 | 0 | 0 | 0 | 0 | 0 |
| pozostałe | 6 242 | 36 | 32 | 4 | 1 | 17 | -71 |
| Zdefiniowanej daty | 31 285 | 1 025 | 247 | 778 | 818 | 2 620 | 7 835 |
| PPK | 22 250 | 879 | 179 | 699 | 768 | 2 358 | 5 934 |
| pozostałe | 9 036 | 146 | 68 | 78 | 50 | 262 | 1 901 |
| Surowcowe | 2 123 | 217 | 248 | -31 | -52 | -149 | -476 |
| Dłużne | 61 564 | 2 561 | 1 995 | 565 | 750 | 3 563 | 8 961 |
| uniwersalne | 31 063 | 1 415 | 1 005 | 410 | 204 | 1 304 | 3 867 |
| skarbowe | 14 348 | 264 | 369 | -106 | -4 | 63 | 1 010 |
| korporacyjne | 16 152 | 882 | 621 | 261 | 550 | 2 196 | 4 083 |
| Dłużne krótkoterminowe | 65 578 | 4 283 | 2 312 | 1 972 | 2 088 | 9 794 | 20 069 |
| uniwersalne | 50 197 | 2 774 | 1 480 | 1 294 | 1 313 | 6 073 | 13 227 |
| skarbowe | 15 381 | 1 510 | 832 | 678 | 775 | 3 721 | 6 843 |
| Rynku niepublicznego | 107 646 | 13 | 6 | 7 | -76 | -59 | -611 |
| SUMA | 342 278 | 10 103 | 6 762 | 3 341 | 3 842 | 15 911 | 34 311 |

Fundusze **dłużne** nadal prowadzą w rankingu sprzedaży, choć w kwietniu nieco spadł wolumen (PLN +2,5 mld). Spadły napływy do funduszy **skarbowych i korporacyjnych**, natomiast wzrosły w przypadku funduszy **uniwersalnych**.

Wartość nowego kapitału, który zasilił fundusze **zdefiniowanej daty** wyniosła PLN +0,8 mld. Wartość aktywów tych funduszy przekroczyła w kwietniu 31 mld.

Trwa dobra passa funduszy **absolutnej stopy zwrotu**. W kwietniu inwestorzy powierzyli im PLN +106 mln, co dało im trzecie miejsce w zestawieniu wyników sprzedażowych, za funduszami dłużnymi i zdefiniowanej daty.

Tym razem wyniki sprzedaży funduszy **akcyjnych** były negatywne (PLN -91 mln), co wynika z odpływów na funduszach **uniwersalnych** (PLN -179 mln). Z drugiej strony dobrze radziły sobie fundusze **akcji małych i średnich spółek**, które pozyskały PLN +79 mln.

Wartość kapitału wpłaconego do funduszy **mieszanych** wyniosła PLN +34 mln, co było głównie zasługą wpłat do funduszy **aktywnej alokacji i selektywnych** (PLN +28 mln).

W przypadku funduszy **surowcowych** kontynuowane były odpływy kapitału (PLN -31 mln).

| Rynek | Aktywa | Nabycia | Umorzenia | Saldo | Saldo M-1 | Saldo YTD | Saldo 12M |
|-------------------------------|----------------|---------------|--------------|--------------|--------------|---------------|---------------|
| Fundusze rynku kapitałowego | 234 632 | 10 090 | 6 756 | 3 334 | 3 917 | 15 970 | 34 922 |
| Fundusze rynku niepublicznego | 107 646 | 13 | 6 | 7 | -76 | -59 | -611 |
| SUMA | 342 278 | 10 103 | 6 762 | 3 341 | 3 842 | 15 911 | 34 311 |

| Fundusze dłużne wg profilu | Aktywa | Nabycia | Umorzenia | Saldo | Saldo M-1 | Saldo YTD | Saldo 12M |
|----------------------------|----------------|--------------|--------------|--------------|--------------|---------------|---------------|
| uniwersalne | 81 260 | 4 188 | 2 485 | 1 704 | 1 516 | 7 377 | 17 094 |
| skarbowe | 29 730 | 1 773 | 1 201 | 572 | 771 | 3 783 | 7 853 |
| korporacyjne | 16 152 | 882 | 621 | 261 | 550 | 2 196 | 4 083 |
| SUMA | 127 142 | 6 844 | 4 307 | 2 537 | 2 837 | 13 356 | 29 030 |

| Fundusze akcyjne wg regionu | Aktywa | Nabycia | Umorzenia | Saldo | Saldo M-1 | Saldo YTD | Saldo 12M |
|-----------------------------|---------------|--------------|--------------|------------|------------|-------------|---------------|
| Asia_Pacific | 647 | 77 | 48 | 29 | 54 | 124 | 147 |
| CEE_Countries | 437 | 7 | 11 | -4 | 7 | -6 | 7 |
| Developed_Markets | 703 | 21 | 31 | -10 | 7 | 20 | 49 |
| Domestic | 23 178 | 670 | 665 | 5 | 73 | -77 | -162 |
| Emerging_Markets | 369 | 15 | 15 | 0 | -3 | -12 | 51 |
| European | 1 059 | 28 | 32 | -4 | -3 | -30 | -86 |
| Global | 10 537 | 472 | 582 | -111 | -48 | -490 | -1 266 |
| North_America | 1 702 | 60 | 56 | 3 | 13 | -9 | -47 |
| SUMA | 38 631 | 1 350 | 1 441 | -91 | 101 | -480 | -1 308 |

| Fundusze zdefiniowanej daty PPK | Aktywa | Nabycia | Umorzenia | Saldo | Saldo M-1 | Saldo YTD | Saldo 12M |
|---------------------------------|---------------|------------|------------|------------|------------|--------------|--------------|
| PPK 2020 | 3 | 0 | 0 | 0 | 0 | 0 | 1 |
| PPK 2025 | 1 815 | 62 | 12 | 50 | 54 | 171 | 440 |
| PPK 2030 | 2 987 | 109 | 12 | 97 | 103 | 326 | 823 |
| PPK 2035 | 4 185 | 152 | 22 | 130 | 138 | 437 | 1 107 |
| PPK 2040 | 4 388 | 166 | 29 | 137 | 147 | 461 | 1 166 |
| PPK 2045 | 3 844 | 152 | 36 | 116 | 130 | 393 | 996 |
| PPK 2050 | 2 642 | 114 | 32 | 82 | 93 | 277 | 698 |
| PPK 2055 | 1 670 | 80 | 25 | 55 | 66 | 187 | 468 |
| PPK 2060 | 651 | 37 | 11 | 26 | 31 | 88 | 201 |
| PPK 2065 | 64 | 7 | 1 | 6 | 5 | 18 | 35 |
| SUMA | 22 250 | 879 | 179 | 699 | 768 | 2 358 | 5 934 |

W kwietniu spadła ogólna wartość sprzedaży funduszy **dłużnych** (PLN +2,5 mld), poza grupą funduszy **uniwersalnych** (PLN +1,7 mld), które w kwietniu pozyskały PLN +0,2 mld więcej niż w marcu.

W kategorii funduszy **akcyjnych** wyróżniają się fundusze z regionu **Azja-Pacyfik**, do których wpłacono w kwietniu PLN +29 mln. Od początku roku wpłacono do nich PLN +129 mln. Na drugim biegunie znalazły się fundusze **globalne** ze sprzedażą w kwietniu na poziomie PLN -111 mln. Ich sprzedaż w bieżącym roku wyniosła prawie PLN -0,5 mld.

Kolejny udany miesiąc dla funduszy **PPK**, które pozyskały PLN +0,7 mld.