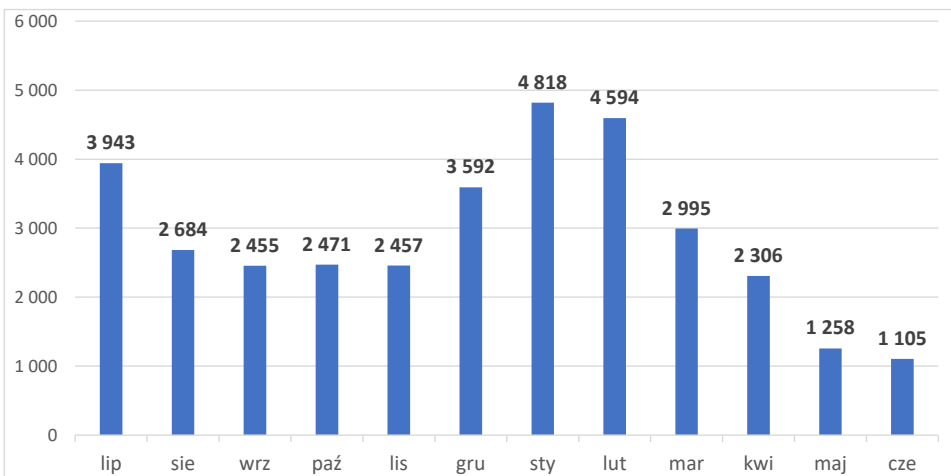


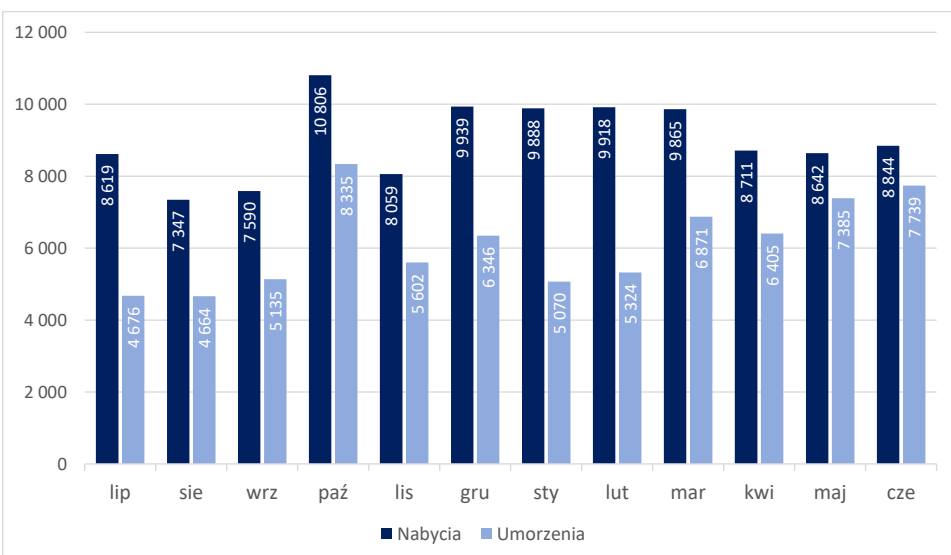
SALDO NABYĆ I UMORZEŃ



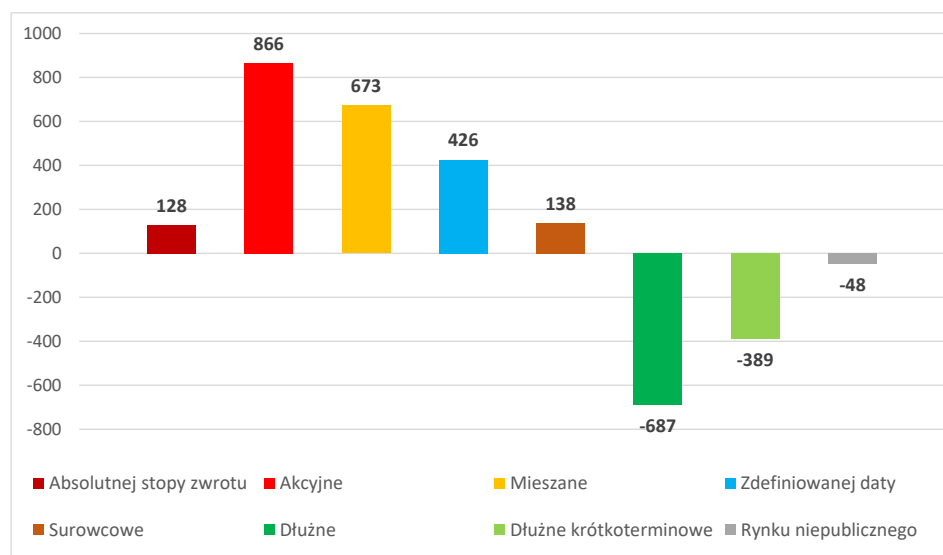
+0,9 MLD NAPŁYWÓW NETTO DO FUNDUSZY AKCYJNYCH

- Czerwcowe dane o sprzedaży potwierdzają, że uwaga inwestorów skupia się obecnie na funduszach o bardziej ryzykownym profilu inwestycyjnym. Klienci najchętniej kupują fundusze akcyjne (+0,9 mld) oraz mieszane (+0,7 mld). Nowy kapitał systematycznie zasila też aktywa funduszy absolutnej stopy zwrotu (+128 mln) oraz surowcowych (+138 mln). Wypłacane są z kolei środki z funduszy obligacyjnych (-1,1 mld). Wyjątkiem są tu jednak fundusze inwestujące w dług korporacyjny (+0,4 mld). Równocześnie rozwija się rynek funduszy zdefiniowanej daty, których aktywa stanowią już 5% aktywów funduszy rynku kapitałowego - mówi Małgorzata Rusewicz, Prezes Zarządu IZFiA.

NABYCIA vs. UMORZENIA



SALDO W PODZIALE NA PROFILE INWESTYCYJNE



| Profil inwestycyjny | Aktywa | Nabycia | Umorzenia | Saldo | Saldo M-1 | Saldo YTD | Saldo 12M |
|--------------------------------|----------------|--------------|--------------|--------------|---------------|---------------|---------------|
| Absolutnej stopy zwrotu | 6 472 | 254 | 126 | 128 | 103 | 771 | 784 |
| Akcyjne | 35 833 | 2 073 | 1 208 | 866 | 716 | 4 250 | 4 253 |
| uniwersalne | 28 771 | 1 534 | 901 | 633 | 465 | 2 993 | 3 110 |
| indeksowe | 1 584 | 140 | 78 | 62 | 55 | 244 | 161 |
| małych i średnich spółek | 3 238 | 258 | 137 | 120 | 148 | 552 | 369 |
| sektorowe | 2 240 | 142 | 91 | 51 | 49 | 463 | 613 |
| Mieszane | 31 386 | 1 641 | 968 | 673 | 600 | 3 132 | 4 110 |
| aktywnej alokacji i selektywne | 2 412 | 160 | 44 | 116 | 98 | 569 | 708 |
| zrównoważone | 6 324 | 211 | 92 | 118 | 119 | 391 | 392 |
| stabilnego wzrostu | 15 818 | 1 066 | 776 | 290 | 271 | 1 624 | 2 285 |
| ochrony kapitału | 156 | 0 | 1 | -1 | -1 | -3 | -2 |
| pozostałe | 6 676 | 204 | 55 | 149 | 113 | 552 | 728 |
| Zdefiniowanej daty | 10 009 | 539 | 113 | 426 | 397 | 2 543 | 4 419 |
| PPK | 4 440 | 325 | 21 | 305 | 300 | 1 821 | 2 757 |
| pozostałe | 5 569 | 213 | 92 | 121 | 97 | 723 | 1 662 |
| Surowcowe | 2 066 | 234 | 97 | 138 | 101 | 462 | 807 |
| Dłużne | 63 390 | 1 774 | 2 461 | -687 | -1 139 | 1 061 | 9 635 |
| uniwersalne | 30 109 | 652 | 1 417 | -765 | -705 | 673 | 6 770 |
| skarbowe | 15 382 | 388 | 676 | -289 | -706 | -637 | 2 035 |
| korporacyjne | 17 900 | 734 | 368 | 367 | 272 | 1 024 | 830 |
| Dłużne krótkoterminowe | 55 442 | 1 766 | 2 155 | -389 | 371 | 4 903 | 10 772 |
| uniwersalne | 43 236 | 1 216 | 1 635 | -419 | 64 | 4 041 | 10 006 |
| skarbowe | 12 206 | 550 | 520 | 30 | 306 | 862 | 766 |
| Rynku niepublicznego | 103 497 | 562 | 611 | -48 | 110 | -47 | -102 |
| SUMA | 308 095 | 8 844 | 7 739 | 1 105 | 1 258 | 17 075 | 34 677 |

Saldo sprzedaży funduszy inwestycyjnych w pierwszym półroczu 2021 to ponad +17 mld. Sprzedaż netto w czerwcu to nieco ponad +1,1 mld. Wynik niższy niż przed miesiącem, ale kierunki zainteresowania inwestorów podobne.

Bilans sprzedaży za półrocze otwierają fundusze **dłużne krótkoterminowe** z wynikiem +4,9 mld. Jednak w samym czerwcu z tej grupy kapitał odpływał (-0,4 mld). Jest to też pierwszy ujemny miesięczny wynik po trzynastu miesiącach napływów.

Na drugim miejscu pod względem sprzedaży za pierwsze sześć miesięcy 2021 roku ulokowały się fundusze **akcyjne** z wynikiem +4,3 mld. W samym czerwcu wpłacono do nich +0,9 mld.

W ujęciu YTD do funduszy **mieszanych** wpłacono +3,1 mld, z czego połowa trafiła do funduszy **stabilnego wzrostu** (+1,6 mld). W czerwcu ich sprzedaż wyniosła blisko +0,7 mld.

W 2021 roku fundusze **zdefiniowanej daty** pozyskały +2,5 mld. Do funduszy **PPK** trafiło +1,8 mld, a do **pozostałych** +0,7 mld.

Pierwsza połowa roku to był również dobry okres dla funduszy **absolutnej stopy zwrotu** (+0,8 mld) oraz **surowcowych** (+0,5 mld).

Z funduszy **dłużnych** wypłacono w czerwcu -0,7 mld. Tym samym bilans za pierwsze pół roku 2021 zamknął się w kwocie +1,1 mld.

| Rynek | Aktywa | Nabycia | Umorzenia | Saldo | Saldo M-1 | Saldo YTD | Saldo 12M |
|-------------------------------|----------------|--------------|--------------|--------------|--------------|---------------|---------------|
| Fundusze rynku kapitałowego | 204 599 | 8 281 | 7 128 | 1 154 | 1 148 | 17 123 | 34 780 |
| Fundusze rynku niepublicznego | 103 497 | 562 | 611 | -48 | 110 | -47 | -102 |
| SUMA | 308 095 | 8 844 | 7 739 | 1 105 | 1 258 | 17 075 | 34 677 |

| Fundusze dłużne wg profilu | Aktywa | Nabycia | Umorzenia | Saldo | Saldo M-1 | Saldo YTD | Saldo 12M |
|----------------------------|----------------|--------------|--------------|---------------|-------------|--------------|---------------|
| uniwersalne | 73 345 | 1 868 | 3 053 | -1 185 | -641 | 4 714 | 16 776 |
| skarbowe | 27 587 | 937 | 1 196 | -259 | -400 | 226 | 2 801 |
| korporacyjne | 17 900 | 734 | 368 | 367 | 272 | 1 024 | 830 |
| SUMA | 118 832 | 3 540 | 4 616 | -1 077 | -769 | 5 964 | 20 407 |

| Fundusze akcyjne wg regionu | Aktywa | Nabycia | Umorzenia | Saldo | Saldo M-1 | Saldo YTD | Saldo 12M |
|-----------------------------|---------------|--------------|--------------|------------|------------|--------------|--------------|
| Asia_Pacific | 466 | 23 | 24 | -1 | 7 | 215 | 268 |
| CEE_Countries | 389 | 34 | 8 | 26 | 13 | 10 | 3 |
| Developed_Markets | 567 | 33 | 16 | 17 | 4 | 79 | 77 |
| Domestic | 20 297 | 781 | 552 | 229 | 141 | 554 | -48 |
| Emerging_Markets | 490 | 18 | 16 | 1 | -10 | 5 | 13 |
| European | 1 440 | 87 | 45 | 42 | 28 | 161 | 130 |
| Global | 10 808 | 1 037 | 506 | 531 | 508 | 2 998 | 3 603 |
| North_America | 1 375 | 62 | 41 | 21 | 26 | 229 | 208 |
| SUMA | 35 833 | 2 073 | 1 208 | 866 | 716 | 4 250 | 4 253 |

| Fundusze zdefiniowanej daty PPK | Aktywa | Nabycia | Umorzenia | Saldo | Saldo M-1 | Saldo YTD | Saldo 12M |
|---------------------------------|--------------|------------|-----------|------------|------------|--------------|--------------|
| PPK 2020 | 1 | 0 | 0 | 0 | 0 | 0 | 0 |
| PPK 2025 | 386 | 33 | 1 | 31 | 30 | 174 | 260 |
| PPK 2030 | 564 | 47 | 1 | 45 | 43 | 246 | 366 |
| PPK 2035 | 812 | 63 | 3 | 60 | 60 | 337 | 504 |
| PPK 2040 | 884 | 64 | 4 | 61 | 61 | 359 | 544 |
| PPK 2045 | 801 | 54 | 4 | 50 | 50 | 313 | 478 |
| PPK 2050 | 567 | 37 | 4 | 33 | 32 | 218 | 336 |
| PPK 2055 | 327 | 21 | 3 | 19 | 18 | 131 | 203 |
| PPK 2060 | 97 | 6 | 1 | 6 | 6 | 42 | 65 |
| PPK 2065 | 1 | 0 | 0 | 0 | 0 | 1 | 1 |
| SUMA | 4 440 | 325 | 21 | 305 | 300 | 1 821 | 2 757 |

Sprzedaż funduszy **dłużnych** w pierwszym półroczu 2021 zamknęła się saldem blisko +6 mld. Sprzedaż w czerwcu podobnie jak w maju była ujemna. Pogłębiły się umorzenia na funduszach **uniwersalnych** (-1,2 mld vs -0,6 mld). Nieco mniej odkupiono udziałów w funduszach **skarbowych** (-0,3 mld vs. -0,4 mld). Podobnie jak przed miesiącem na plusie były fundusze **obligacji korporacyjnych** (+0,4 mld vs. +0,3 mld).

Rośnie popyt na fundusze akcyjne. W pierwszym półroczu ulokowano w nich +4,3 mld, z czego +3 mld wpłacono do funduszy **globalnych**, a +0,6 mld do funduszy **krajowych**.