

RAPORT:

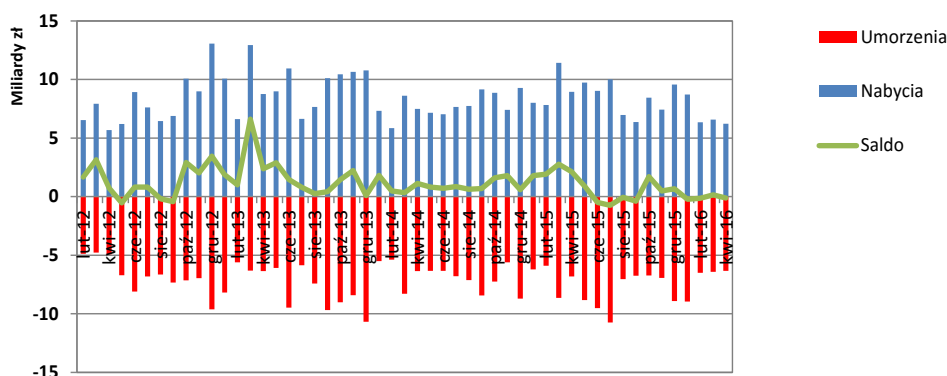
**NABYCIA I UMORZENIA
W FUNDUSZACH INWESTYCYJNYCH
W KWIETNIU 2016 ROKU**

- **Ożywienie na rynku trwało krótko – w kwietniu znów odpływ środków**
- **Pozytywne ożywienie wśród funduszy dłużnych**
- **Kolejny miesiąc wysokiego zainteresowania funduszami absolutnej stopy zwrotu**

Kwiecień nie przyniósł żadnych rozstrzygnięć co do obrazu rynku funduszy inwestycyjnych. Wciąż mamy do czynienia ze zmianami preferencji klientów TFI.

Po pierwszych czterech miesiącach roku trudno jednoznacznie określić, jak miewa się polski rynek funduszy inwestycyjnych. Każdy kolejny miesiąc przynosi zmiany preferencji klientów co do poszczególnych rozwiązań inwestycyjnych. W kwietniu z funduszy ubyło -111 mln zł, choć trzeba zauważyć, że istotny wpływ na to saldo miały fundusze dedykowane.

- Otoczenie ekonomiczne i polityczne wciąż jest dużą niewiadomą dla inwestorów, nie ma więc co się dziwić, że także ich preferencje, co do poszczególnych klas aktywów, nie są stałe. Do takiego obrazu rynku powinniśmy się przyzwyczaić w najbliższym czasie – mówi prof. dr hab. Marcin Dyl, Prezes Zarządu IZFiA.



Źródło: IZFiA

Z samych funduszy dedykowanych ubyło w kwietniu -158 mln zł. Jednak gdyby przyjrzeć się obrazowi najpopularniejszej grupy funduszy – niededykowanych - otrzymalibyśmy nieco bardziej pozytywny obraz rynku w ubiegłym miesiącu, z dodatnim saldem niecałych +50 mln zł.

Sporym, także pozytywnym, zaskoczeniem były fundusze dłużne. Trafiło do nich per saldo ponad +200 mln zł, co było równocześnie pierwszym dodatnim saldem wpłat i umorzeń w tej grupie od lutego poprzedniego roku. W tym wypadku to efekt prawie wyłącznie funduszy niededykowanych. Jak zawsze w takich wypadkach, za wcześnie jest jednak wyrokować na podstawie jednego miesiąca, czy preferencje klientów trwale mogą ulec zmianie. Patrząc na odpływy w poprzednich miesiącach warto pozostać raczej konserwatywnym.

Na drugim końcu znalazły się z kolei fundusze gotówkowe i rynku pieniężnego, z odpływem prawie -340 mln zł. To drugi miesiąc z rzędu, gdy klienci więcej wypłacali niż wpłacali z tej grupy funduszy, ale warto pamiętać, że pozostają one niekwestionowanym liderem wśród inwestorów w tym roku z prawie +1 mld zł sprzedażny netto.

Kategoria funduszy	Nabycia	Umorzenia	Saldo	Saldo od początku roku
Akcyjne	1 477,7	-1 750,4	-272,7	-1 105,3
Uniwersalne i Indeksowe	1 248,9	-1 486,4	-237,5	-640,5
Sektorowe	39,4	-57,6	-18,2	-240,5
Małych i Średnich Spółek	189,4	-206,4	-17,0	-224,3
Mieszane	675,8	-739,3	-63,5	-666,0
Aktywnej Alokacji i Selekttywne	82,0	-78,8	3,2	-72,5
Zrównoważone	139,1	-184,5	-45,4	-439,1
Ochrony Kapitału	156,3	-133,9	22,4	220,2
Stabilnego Wzrostu	261,6	-312,9	-51,3	-416,6
Inne	36,8	-29,2	7,6	42,0
Dłużne	1 224,2	-1 022,4	201,8	-895,2
Bez głównej waluty	360,3	-268,7	91,6	-279,3
Złotówkowe	805,0	-713,3	91,7	-707,7
Inne waluty	58,9	-40,4	18,5	91,8
Gotówkowe i Rynku Pieniężnego	2 140,9	-2 479,5	-338,6	954,6
Absolutnej stopy zwrotu	398,5	-202,6	195,9	493,5
Surowcowe	121,3	-88,6	32,7	165,5
Rynku niepublicznego*	190,2	-57,3	132,9	711,1
Suma końcowa	6 229,3	-6 340,9	-111,5	-476,2
W tym fundusze dedykowane:	124,4	-283,1	-158,7	-250,1

Źródło: IZFiA (dane w mln zł, ze względu na zaokrąglone wartości poszczególne sumy mogą się nieznacznie różnić od rzeczywistych wartości)

* Fundusze aktywów niepublicznych, nieruchomości i sekurytyzacyjne

Inwestorzy wciąż nie mogą przekonać się do rynku akcji, a przynajmniej do polskiej giełdy. W ubiegłym miesiącu odpłynęło z funduszy akcyjnych -272 mln zł, a licząc od początku roku ponad -1,1 mld zł. Na obronę funduszy akcyjnych warto wspomnieć, że tak wysoki odpływ to efekt, w przeważającej większości, odpływu z funduszy dedykowanych. Niemniej jednak, wszystko wskazuje na to, że akcje i apetyt na ryzyko, nie będą kluczowe dla inwestorów w najbliższym czasie.

Obraz rynku w kwietniu zdecydowanie osłodziły fundusze absolutnej stopy zwrotu, do których trafiło prawie +200 mln zł, po tym jak w marcu klienci wpłacili do nich +265 mln zł. Ta niegdyś prawie zupełnie nieznaną grupą funduszy, jest dziś drugą co do popularności grupą funduszy (nie licząc funduszy rynku niepublicznego). Kto wie, może właśnie takie podejście inwestorzy uważają za złoty środek na niepewne i zmienne czasy na rynkach kapitałowych?

Raport przygotował: Zespół Izby Zarządzających Funduszami i Aktywami

Raport powstał na bazie **536** funduszy, które zaraportowały do IZFiA. Izba Zarządzających Funduszami i Aktywami jest organizacją zrzeszającą, na zasadach dobrowolności, działającą w Polsce towarzystwa funduszy inwestycyjnych, działa na mocy ustawy z dnia 27 maja 2004 roku o funduszach inwestycyjnych. Izba została powołana 28 października 2004 roku (wcześniej – od 1997 roku środowisko było reprezentowane przez Stowarzyszenie Towarzystw Funduszy Inwestycyjnych, którego następcą jest Izba). Członkami Izby jest obecnie 17 działających w Polsce towarzystw funduszy inwestycyjnych. Do Izby należy również 2 agentów transferowych.

Kontakt:

Izba Zarządzających Funduszami i Aktywami

ul. Książęca 4

00-498 Warszawa

e-mail: poczta@izfa.pl

Tel. +48 22 537 76 30

www.izfa.pl