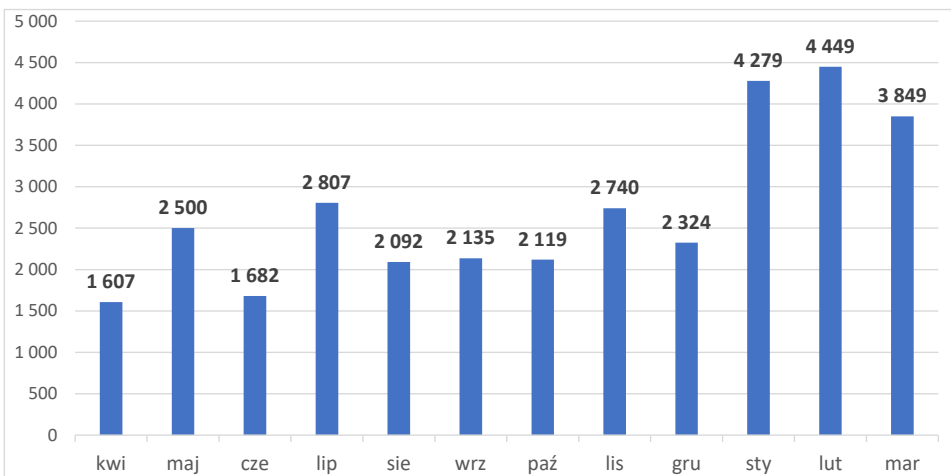
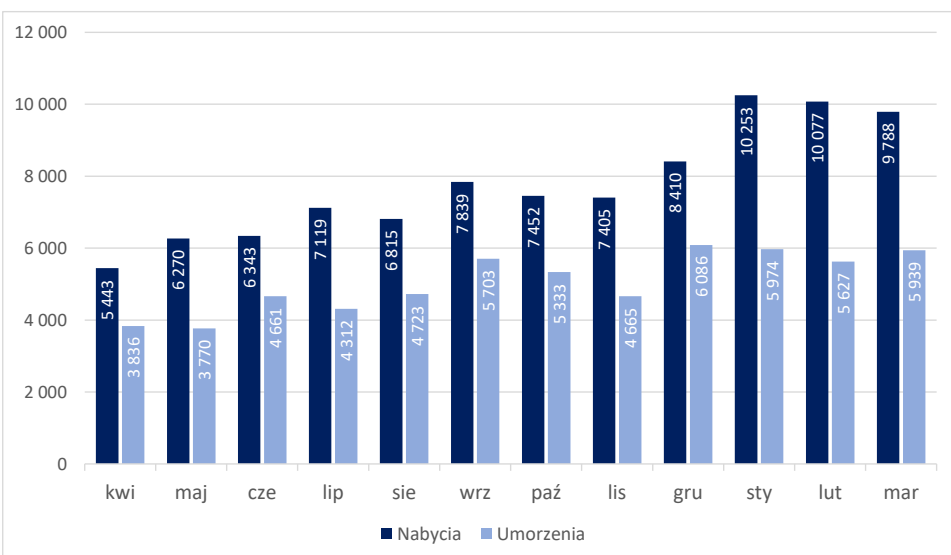


## SALDO NABYĆ I UMORZEŃ

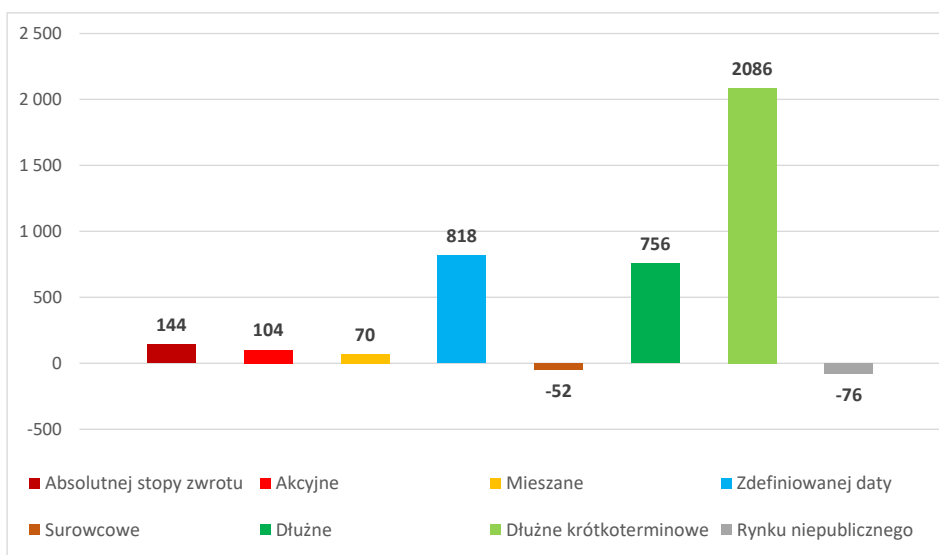


- Pierwszy kwartał 2024 roku okazał się udany dla branży funduszy inwestycyjnych. Padł kolejny rekord wartości aktywów, które wzrosły do 339 miliardów. Sprzedaż netto od początku roku zbliżyła się do 13 mld, z czego w marcu klienci zainwestowali w fundusze blisko 4 mld. Nie zmienia się struktura napływów do funduszy, chociaż w marcu nieco wyhamowały i tak znaczne wpłaty do funduszy dłużnych, wzrosło z kolei zainteresowanie produktami o wyższym ryzyku rynkowym, takimi jak fundusze absolutnej stopy zwrotu czy funduszami akcyjnymi, zwłaszcza indeksowymi oraz małych i średnich spółek - **mówi Małgorzata Rusewicz, Prezes Zarządu IZFiA.**

## NABYCIA vs. UMORZENIA



## SALDO W PODZIALE NA PROFILE INWESTYCYJNE



Profil inwestycyjny	Aktywa	Nabycia	Umorzenia	Saldo	Saldo M-1	Saldo YTD	Saldo 12M
<b>Absolutnej stopy zwrotu</b>	<b>6 040</b>	<b>245</b>	<b>102</b>	<b>144</b>	<b>120</b>	<b>337</b>	<b>452</b>
<b>Akcyjne</b>	<b>38 714</b>	<b>1 603</b>	<b>1 499</b>	<b>104</b>	<b>42</b>	<b>-387</b>	<b>-1 377</b>
uniwersalne	30 966	1 088	1 132	-44	-66	-529	-1 732
indeksowe	2 364	200	127	72	55	79	109
małych i średnich spółek	3 396	175	107	68	59	112	302
sektorowe	1 988	140	133	7	-6	-49	-56
<b>Mieszane</b>	<b>29 273</b>	<b>386</b>	<b>316</b>	<b>70</b>	<b>41</b>	<b>145</b>	<b>-750</b>
aktywnej alokacji i selektywne	3 272	77	61	16	16	56	66
zrównoważone	6 421	79	71	9	6	-4	-165
stabilnego wzrostu	13 301	199	155	44	11	80	-576
ochrony kapitału	41	0	0	0	0	0	0
pozostałe	6 238	31	30	1	8	13	-75
<b>Zdefiniowanej daty</b>	<b>30 408</b>	<b>1 034</b>	<b>216</b>	<b>818</b>	<b>498</b>	<b>1 842</b>	<b>7 552</b>
PPK	21 409	923	155	768	439	1 659	5 686
pozostałe	8 998	111	61	50	58	184	1 866
<b>Surowcowe</b>	<b>2 075</b>	<b>170</b>	<b>222</b>	<b>-52</b>	<b>-42</b>	<b>-118</b>	<b>-562</b>
<b>Dłużne</b>	<b>61 201</b>	<b>2 266</b>	<b>1 510</b>	<b>756</b>	<b>1 167</b>	<b>3 003</b>	<b>8 757</b>
uniwersalne	30 742	1 030	821	209	394	899	3 820
skarbowe	14 607	315	318	-3	56	169	1 242
korporacyjne	15 851	921	371	550	717	1 935	3 695
<b>Dłużne krótkoterminowe</b>	<b>63 317</b>	<b>4 066</b>	<b>1 979</b>	<b>2 086</b>	<b>2 630</b>	<b>7 821</b>	<b>19 096</b>
uniwersalne	48 681	2 551	1 235	1 315	1 652	4 782	12 797
skarbowe	14 636	1 515	744	771	978	3 039	6 299
<b>Rynku niepublicznego</b>	<b>107 729</b>	<b>19</b>	<b>95</b>	<b>-76</b>	<b>-7</b>	<b>-66</b>	<b>-584</b>
<b>SUMA</b>	<b>338 757</b>	<b>9 788</b>	<b>5 939</b>	<b>3 849</b>	<b>4 449</b>	<b>12 578</b>	<b>32 585</b>

W marcu fundusze **dłużne** pozyskały PLN +0,8 mld nowego kapitału, a **krótkoterminowe dłużne** PLN +2,1 mld. Kwartałna sprzedaż obu tych grup funduszy to prawie PLN +11 mld.

Pozytywne wyniki sprzedaży funduszy **akcyjnych** (PLN +104 mln) wynikają ze sprzedaży funduszy **akcji małych i średnich spółek** (PLN +68 mln) oraz **indeksowych** (PLN +72 mln). Te dwie grupy funduszy akcyjnych odnotowują również najlepszą sprzedaż w ujęciu kwartalnym, odpowiednio PLN +112 oraz PLN +79 mln. Z kolei z funduszy **uniwersalnych** wypłacono w marcu PLN -44 mln.

W marcu do funduszy **zdefiniowanej daty** wpłacono PLN +0,8 mld, a w całym kwartale PLN +1,8 mld.

Do poziomu PLN +70 mln wzrosła sprzedaż netto funduszy **mieszanych**, a za wynik odpowiadają w większości fundusze **stabilnego wzrostu** (PLN +44 mln) oraz **aktywnej alokacji i selektywne** (PLN +16 mln).

Z miesiąca na miesiąc rośnie sprzedaż funduszy **absolutnej stopy zwrotu**. W marcu zainwestowano w nie PLN +144 mln, a od początku roku PLN +337 mln.

Nie zmienia się sytuacja w kategorii funduszy **surowcowych**. W marcu wypłaty wyniosły PLN -52 mln.

Rynek	Aktywa	Nabycia	Umorzenia	Saldo	Saldo M-1	Saldo YTD	Saldo 12M
Fundusze rynku kapitałowego	231 028	9 769	5 844	3 925	4 456	12 644	33 169
Fundusze rynku niepublicznego	107 729	19	95	-76	-7	-66	-584
<b>SUMA</b>	<b>338 757</b>	<b>9 788</b>	<b>5 939</b>	<b>3 849</b>	<b>4 449</b>	<b>12 578</b>	<b>32 585</b>

Fundusze dłużne wg profilu	Aktywa	Nabycia	Umorzenia	Saldo	Saldo M-1	Saldo YTD	Saldo 12M
uniwersalne	79 423	3 581	2 056	1 524	2 046	5 681	16 617
skarbowe	29 243	1 830	1 062	768	1 035	3 208	7 541
korporacyjne	15 851	921	371	550	717	1 935	3 695
<b>SUMA</b>	<b>124 518</b>	<b>6 332</b>	<b>3 490</b>	<b>2 842</b>	<b>3 797</b>	<b>10 824</b>	<b>27 853</b>

Fundusze akcyjne wg regionu	Aktywa	Nabycia	Umorzenia	Saldo	Saldo M-1	Saldo YTD	Saldo 12M
Asia_Pacific	619	89	34	55	33	97	126
CEE_Countries	429	14	6	7	-8	-2	12
Developed_Markets	738	26	19	8	26	30	66
Domestic	22 730	873	799	75	62	-81	-170
Emerging_Markets	369	9	12	-3	-3	-12	51
European	1 080	42	45	-3	-9	-26	-91
Global	10 981	495	543	-48	-60	-379	-1 303
North_America	1 770	54	42	13	1	-13	-69
<b>SUMA</b>	<b>38 714</b>	<b>1 603</b>	<b>1 499</b>	<b>104</b>	<b>42</b>	<b>-387</b>	<b>-1 377</b>

Fundusze zdefiniowanej daty PPK	Aktywa	Nabycia	Umorzenia	Saldo	Saldo M-1	Saldo YTD	Saldo 12M
PPK 2020	3	0	0	0	0	0	1
PPK 2025	1 760	64	11	54	33	121	424
PPK 2030	2 878	114	12	103	63	229	788
PPK 2035	4 030	158	19	138	85	307	1 063
PPK 2040	4 224	173	26	147	88	323	1 118
PPK 2045	3 697	159	29	130	73	277	956
PPK 2050	2 539	121	28	93	49	195	669
PPK 2055	1 601	87	21	66	32	132	447
PPK 2060	620	40	9	31	14	62	188
PPK 2065	58	6	1	5	3	12	31
<b>SUMA</b>	<b>21 409</b>	<b>923</b>	<b>155</b>	<b>768</b>	<b>439</b>	<b>1 659</b>	<b>5 686</b>

W kategorii funduszy dłużnych liderem sprzedaży pozostają fundusze **uniwersalne** (PLN +1,5 mld). Za nimi plasują się fundusze **skarbowe** (PLN +0,8 mld) oraz **obligacji korporacyjnych** (PLN +0,5 mld).

W marcu wzrosło zainteresowanie funduszami akcyjnymi, z czego najbardziej skorzystały fundusze **krajowe**, do których wpłacono PLN +75 mln. Z kolei do funduszy inwestujących w regionie **Azja-Pacyfik** wpłacono PLN +55 mln. Zarówno w skali kwartału, jak i ostatnich 12 miesięcy jest to najlepiej sprzedająca się grupa funduszy akcyjnych.

Do funduszy **PPK** wpłacono w marcu PLN +768 mln, a od początku roku już blisko PLN +1,7 mld.